

**PUBLICZNE GIMNAZJUM IM. JANA PAWŁA II
W TUSZOWIE NARODOWYM**

**RAPORT
Z EWALUACJI WEWNĘTRZNEJ SZKOŁY
ORGANIZACJA PROCESÓW EDUKACYJNYCH
Z UWZGLĘDNIENIEM WNIOSKÓW Z ANALIZY WYNIKÓW
EGZAMINU GIMNAZJALNEGO ORAZ INNYCH BADAŃ
ZEWNĘTRZNYCH I WEWNĘTRZNYCH**

Raport sporządziły:

Grażyna Kusek

Marta Ryniewicz

Wioletta Zając

TERMIN PRZEPROWADZENIA BADANIA: MAJ 2016

SPIS TREŚCI:

I. CELE I ZAKRES EWALUACJI WEWNĘTRZNEJ

1. Cele.
2. Zakres diagnozowania.
3. Pytania kluczowe.
4. Kryteria.

II. INFORMACJE DOTYCZĄCE EWALUACJI WEWNĘTRZNEJ

1. Narzędzia badawcze wykorzystane przy ewaluacji.
2. Terminy przeprowadzania działań związanych z ewaluacją.

III. PREZENTACJA WYNIKÓW EWALUACJI

1. Zbiorcze opracowanie wyników ankiet przeprowadzonych wśród uczniów.
2. Podsumowanie wyników ankiety dla uczniów.
3. Prezentacja wyników ankiety dla rodziców.
4. Podsumowanie wyników ankiety dla rodziców.
5. Analiza wyników ankiet przeprowadzonych wśród nauczycieli.
6. Zbiorcza analiza zapisów w protokołach Rady Pedagogicznej, zespołów przedmiotowych oraz zapisów w dziennikach lekcyjnych.

IV. REZULTATY EWALUACJI WEWNĘTRZNEJ I WNIOSKI DO DALSZEJ PRACY

1. Sformułowanie odpowiedzi na pytania kluczowe.
2. Wnioski i rekomendacje, które należy uwzględnić w planowaniu działań oraz dalszych kierunków rozwoju szkoły.

I. CELE I ZAKRES EWALUACJI WEWNĘTRZNEJ

1. Cele:

Zebranie informacji na temat uwzględniania przez szkołę wniosków z analizy egzaminu gimnazjalnego oraz innych badań zewnętrznych i wewnętrznych przy organizacji procesów edukacyjnych.

2. Zakres diagnozowania:

Obszar: Procesy zachodzące w szkole lub placówce.

Wymaganie 11 - Szkoła organizując procesy edukacyjne, uwzględnia wnioski z analizy wyników egzaminu gimnazjalnego oraz innych badań zewnętrznych i wewnętrznych.

3. Pytania kluczowe:

1. W jaki sposób w szkole analizuje się wyniki egzaminów?
2. W jaki sposób nauczyciele wdrażają wnioski z analizy?
3. Czy wdrożone działania przyczyniają się do podnoszenia efektów kształcenia?
4. Jak w ciągu etapu edukacyjnego szkoła monitoruje prowadzone działania?
5. Czy w szkole prowadzi się wewnętrzne badania osiągnięć uczniów?
6. Czy prowadzone badania wewnętrzne dają uczniom informacje o ich mocnych i słabych stronach?
7. Czy nauczyciele znają losy absolwentów, czy wykorzystują tę wiedzę w procesie dydaktyczno – wychowawczym?

4. Kryteria:

1. Nauczyciele wdrażają wnioski z analizy wyników egzaminu gimnazjalnego.
2. W szkole analizuje się wyniki egzaminów.
3. Działania prowadzone przez szkołę są monitorowane i analizowane a w razie potrzeby modyfikowane.
4. Badania wewnętrzne dają uczniom informacje o ich mocnych i słabych stronach.
5. W szkole prowadzi się badania odpowiednie do potrzeb szkoły, w tym osiągnięć uczniów i losów absolwentów.

II. INFORMACJE DOTYCZĄCE EWALUACJI WEWNĘTRZNEJ

1. Narzędzia badawcze wykorzystane przy ewaluacji:

a) Analiza dokumentów:

- dzienniki lekcyjne,
- protokoły zespołów przedmiotowych,
- protokoły Rady Pedagogicznej.

b) Ankieta wśród uczniów.

c) Ankieta wśród rodziców.

d) Ankieta wśród nauczycieli.

2. Terminy przeprowadzenia działań związanych z ewaluacją:

- październik – opracowanie projektu ewaluacji wewnętrznej,
- 1-15 kwietnia – przygotowanie ankiet do ewaluacji,
- 16 kwietnia - 10 maja – przeprowadzenie badania ewaluacyjnego,
- 30 maja – raport ewaluacyjny.

III. PREZENTACJA WYNIKÓW EWALUACJI

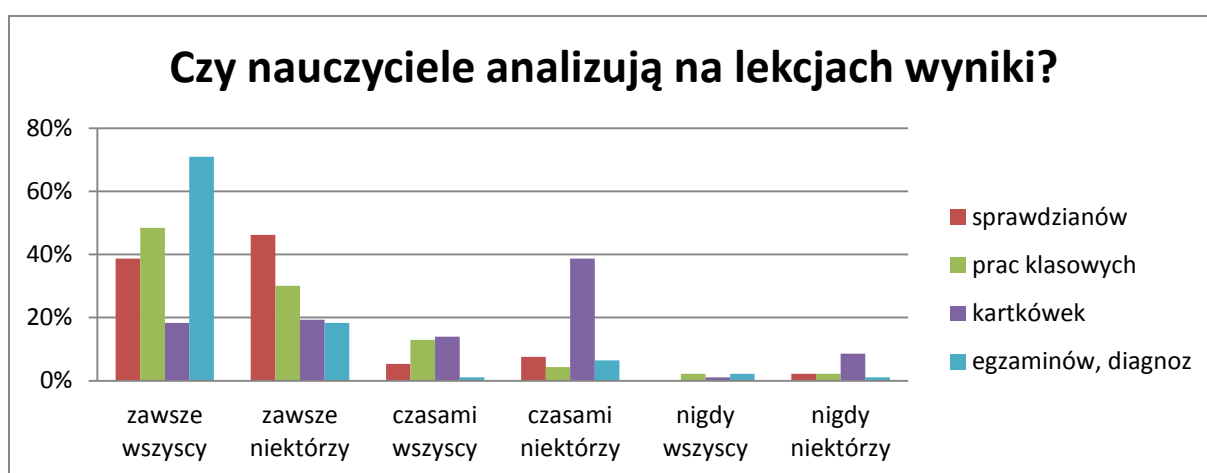
1. Zbiorcze opracowanie wyników ankiet przeprowadzonych wśród uczniów.

W badaniu wzięło udział 93 uczniów, po 31 osób z każdego rocznika.

1. Czy nauczyciele analizują na lekcjach wyniki.

	zawsze wszyscy	zawsze niektórzy	czasami wszyscy	czasami niektórzy	nigdy wszyscy	nigdy niektórzy
sprawdzianów	36	43	5	7	0	2
prac klasowych	45	28	12	4	2	2
kartkówek	17	18	13	36	1	8
egzaminów, diagnoz	66	17	1	6	2	1

%	zawsze wszyscy	zawsze niektórzy	czasami wszyscy	czasami niektórzy	nigdy wszyscy	nigdy niektórzy	brak odpowiedzi
sprawdzianów	39%	46%	5%	8%	0%	2%	0%
prac klasowych	48%	30%	13%	4%	2%	2%	0%
kartkówkek	18%	19%	14%	39%	1%	9%	0%
egzaminów, diagnoz	71%	18%	1%	6%	2%	1%	0%

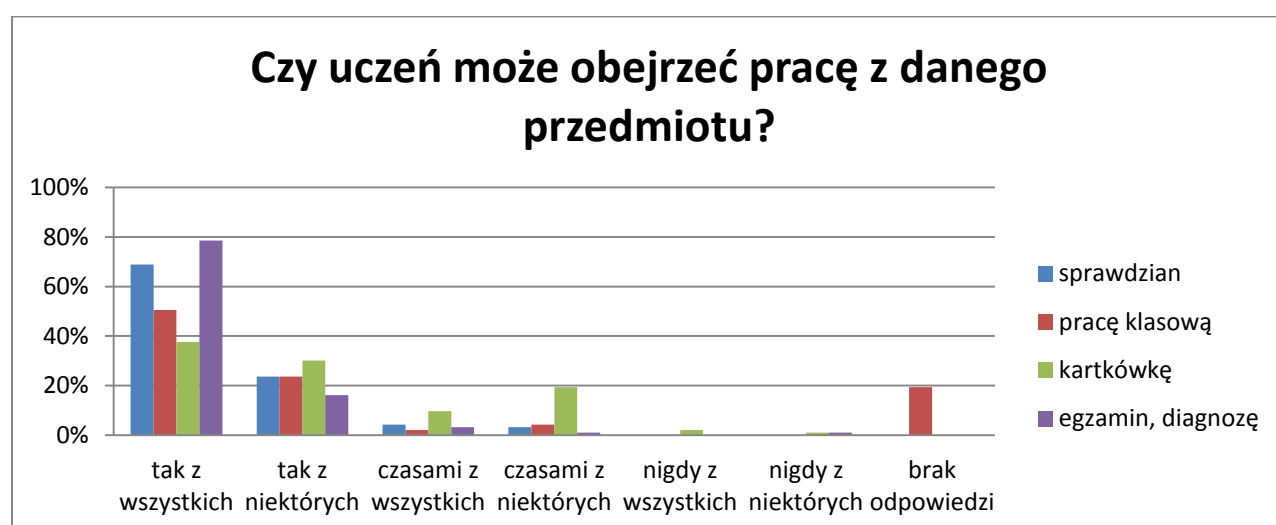


Większość nauczycieli zawsze analizuje wyniki egzaminów i diagnoz -71%, w przypadku sprawdzianów- 39%, prac klasowych – 48%, natomiast kartkówki tylko -18%. Tylko w nielicznych przypadkach niektórzy nauczyciele nie analizują diagnoz i egzaminów -1%, sprawdzianów i prac klasowych – 2%, kartkówkek -9%.

2. Czy możesz obejrzeć swoją pracę z każdego przedmiotu?

	tak z wszystkich	tak z niektórych	czasami z wszystkich	czasami z niektórych	nigdy z wszystkich	nigdy z niektórych	brak odpowiedzi
sprawdzian	64	22	4	3	0	0	0
pracę klasową	47	22	2	4	0	0	18
kartkówkę	35	28	9	18	2	1	0
egzamin, diagnozę	73	15	3	1	0	1	0

%	tak z wszystkich	tak z niektórych	czasami z wszystkich	czasami z niektórych	nigdy z wszystkich	nigdy z niektórych	brak odpowiedzi
sprawdzian	69%	24%	4%	3%	0%	0%	0%
pracę klasową	51%	24%	2%	4%	0%	0%	19%
kartkówkę	38%	30%	10%	19%	2%	1%	0%
egzamin, diagnozę	78%	16%	3%	1%	0%	1%	0%



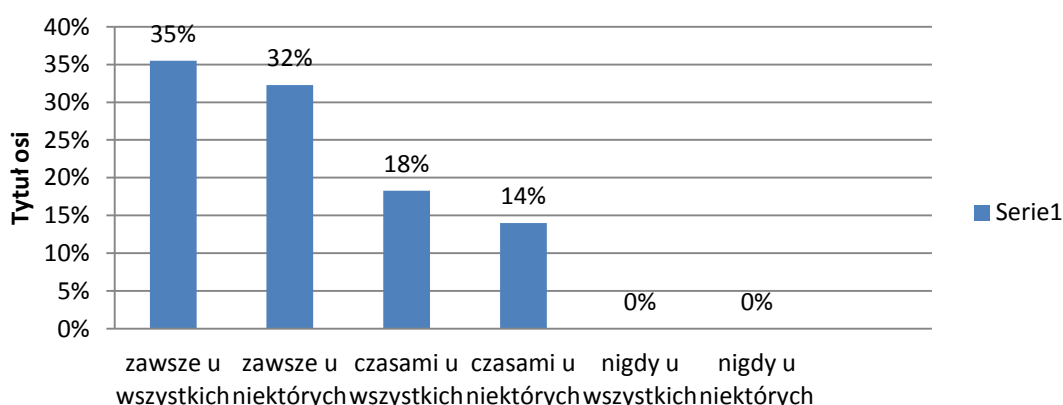
Większość uczniów może obejrzeć swoją pracę z egzaminu, czy diagnozy – 78%, w przypadku sprawdzianów – 69%, prac klasowych 51%, zaś kartkówek – 38%. Tylko w nielicznych przypadkach niektórzy uczniowie nie mogą zobaczyć swoich prac z egzaminów, czy też diagnoz – 1% oraz kartkówek - 1%.

3. Czy informacja zwrotna otrzymana od nauczyciela jest dla Ciebie zrozumiała?

zawsze u wszystkich	zawsze u niektórych	czasami u wszystkich	czasami u niektórych	nigdy u wszystkich	nigdy u niektórych
33	30	17	14		

zawsze u wszystkich	zawsze u niektórych	czasami u wszystkich	czasami u niektórych	nigdy u wszystkich	nigdy u niektórych	brak odpowiedzi
35%	32%	18%	14%	0%	0%	0%

Czy informacja zwrotna jest dla ucznia zrozumiała?



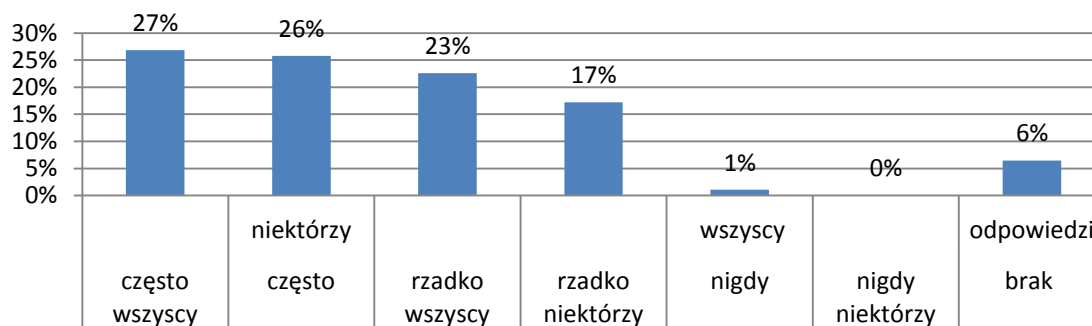
Informacja zwrotna dla ucznia jest zrozumiała zawsze u wszystkich uczniów - 35% , zawsze u niektórych – 32%, czasami u wszystkich – 18%, czasami u niektórych – 14%, natomiast informacja zwrotna nie jest niezrozumiała dla żadnego ucznia.

4. Czy nauczyciele wskazują Ci, jak możesz osiągnąć lepsze wyniki w nauce?

często wszyscy	często niektórzy	rzadko wszyscy	rzadko niektórzy	nigdy wszyscy	nigdy niektórzy
25	24	21	16	1	0

często wszyscy	często niektórzy	rzadko wszyscy	rzadko niektórzy	nigdy wszyscy	nigdy niektórzy	brak odpowiedzi
27%	26%	23%	17%	1%	0%	6%

Czy nauczyciele wskazują uczniom, jak osiągnąć lepsze wyniki w nauce?

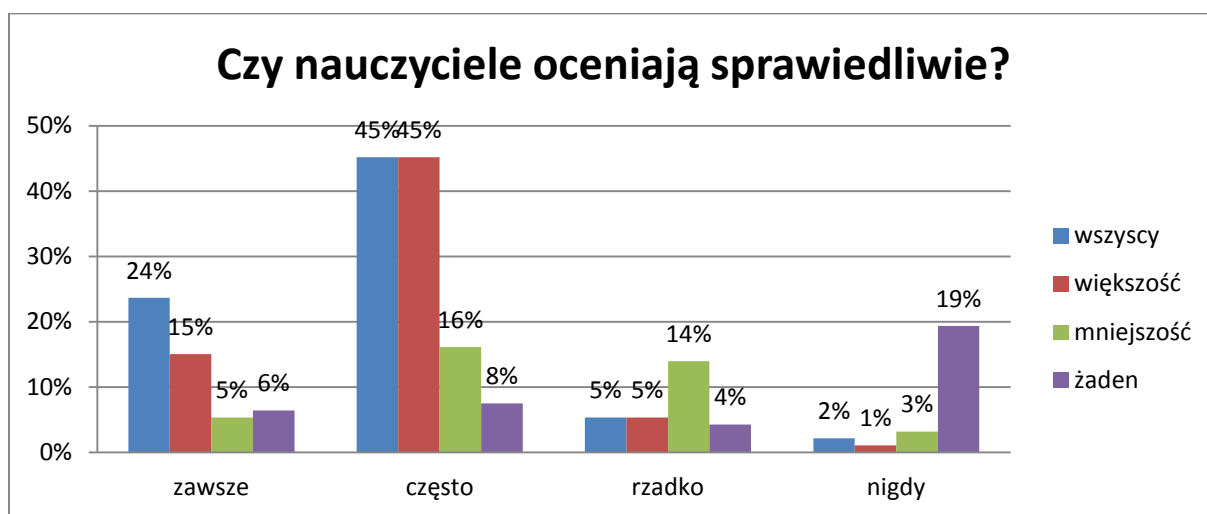


Nauczyciele wskazują, jak uczeń może osiągnąć wyższe wyniki w nauce - często wszyscy – 27% uczniów, często, ale niektórzy – 26%, natomiast rzadko wszyscy – 23%, rzadko i tylko niektórzy 17%, w bardzo nielicznych przypadkach – 1% nigdy , zaś 6% nie udzieliło odpowiedzi na pytanie.

5. Jak uważasz, czy nauczyciele oceniają Cię sprawiedliwie?

	zawsze	często	rzadko	nigdy
wszyscy	22	42	5	2
większość	14	42	5	1
mniejszość	5	15	13	3
żaden	6	7	4	18

	zawsze	często	rzadko	nigdy
wszyscy	24%	45%	5%	2%
większość	15%	45%	5%	1%
mniejszość	5%	16%	14%	3%
żaden	6%	8%	4%	19%

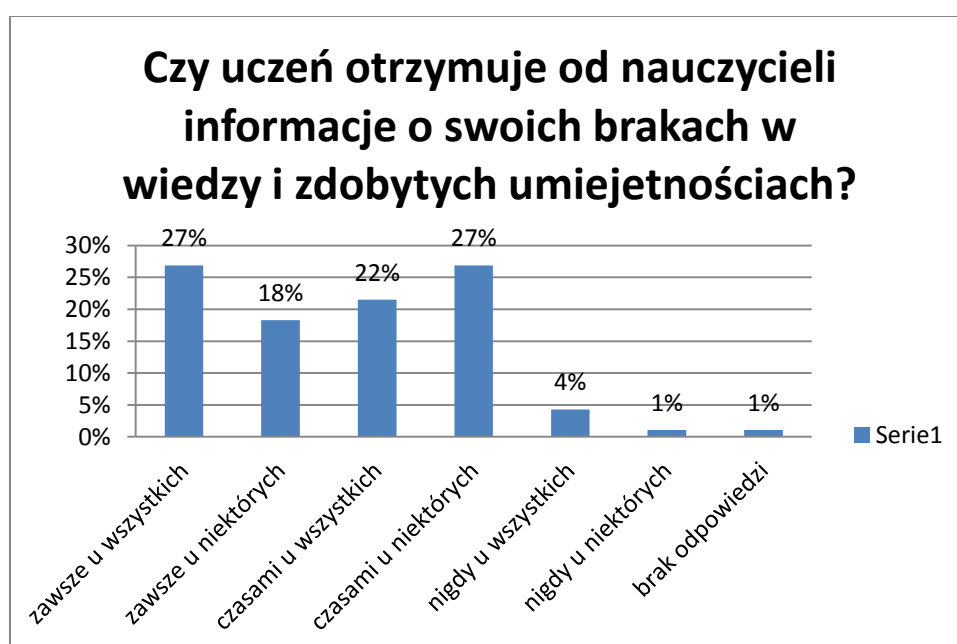


Blisko połowa uczniów uważa, że wszyscy nauczyciele oceniają sprawiedliwie i często tj. 45%, natomiast 24% stwierdziło, że wszyscy i zawsze. Mniejszość uczniów tj. 14% stwierdziło ,że nauczyciele oceniają sprawiedliwie - rzadko, zaś tylko nielicznych przypadkach większość stwierdziła tj. 1%, że nauczyciele nigdy nie oceniają sprawiedliwie, natomiast żaden nauczyciel i nigdy nie ocenia sprawiedliwie - 19%.

6. Czy dostajesz od nauczycieli informacje o swoich brakach w wiedzy i zdobytych umiejętnościach?

zawsze u wszystkich	zawsze u niektórych	czasami u wszystkich	czasami u niektórych	nigdy u wszystkich	nigdy u niektórych
25	17	20	25	4	1

zawsze u wszystkich	zawsze u niektórych	czasami u wszystkich	czasami u niektórych	nigdy u wszystkich	nigdy u niektórych	brak odpowiedzi
27%	18%	22%	27%	4%	1%	1%

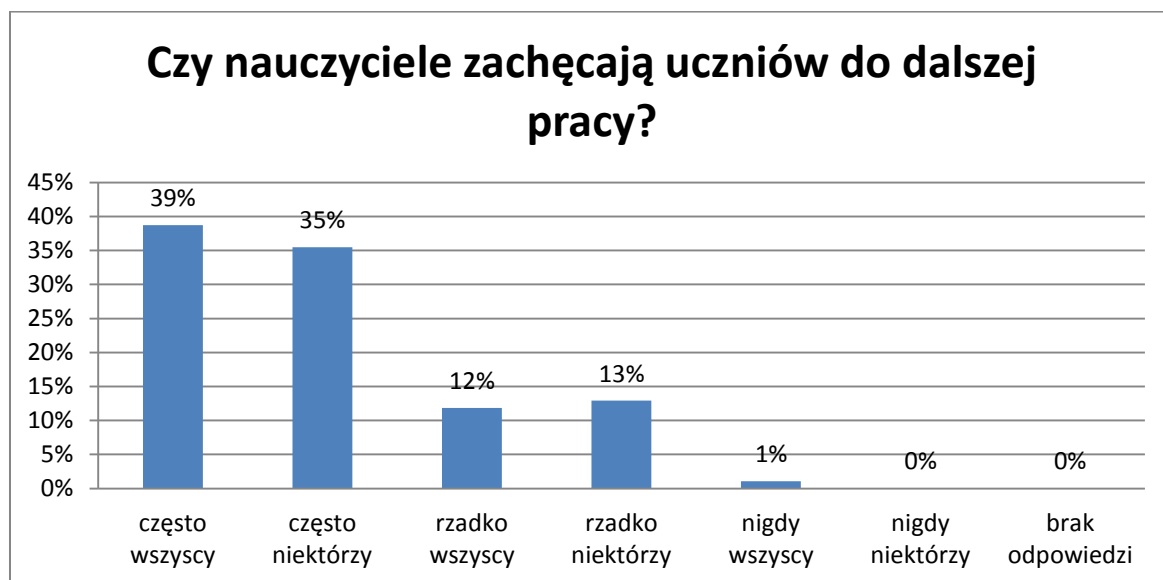


27% uczniów dostaje zawsze i u wszystkich nauczycieli informacje o swoich brakach w wiedzy i zdobytych umiejętnościach, również 27% uznało, że czasami u niektórych nauczycieli dostają taką informację. W nielicznych przypadkach nigdy nie dostają takiej informacji u wszystkich nauczycieli - 4% uczniów, tylko u niektórych - 1% uczniów. Odpowiedzi nie udzieliło 1%.

7. Czy nauczyciele zachęcają Cię do dalszej pracy?

często wszyscy	często niektórzy	rzadko wszyscy	rzadko niektórzy	nigdy wszyscy	nigdy niektórzy
36	33	11	12	1	0

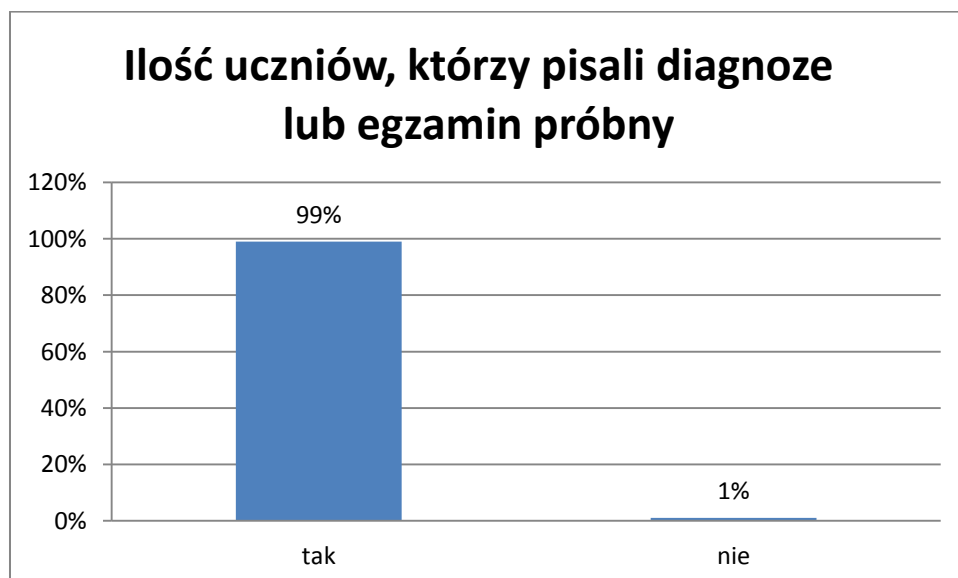
często wszyscy	często niektórzy	rzadko wszyscy	rzadko niektórzy	nigdy wszyscy	nigdy niektórzy	brak odpowiedzi
39%	35%	12%	13%	1%	0%	0%



Często i wszyscy nauczyciele zachęcają uczniów do dalszej pracy u 39% ankietowanych. Często, ale tylko niektórzy u 35% uczniów, zaś tylko w nielicznych przypadkach nigdy wszyscy nauczyciele nie zachęcają uczniów do dalszej pracy – 1%.

8. Czy pisałeś testy diagnozujące lub egzaminy próbne?

tak	92	nie	1
tak	99%	nie	1%

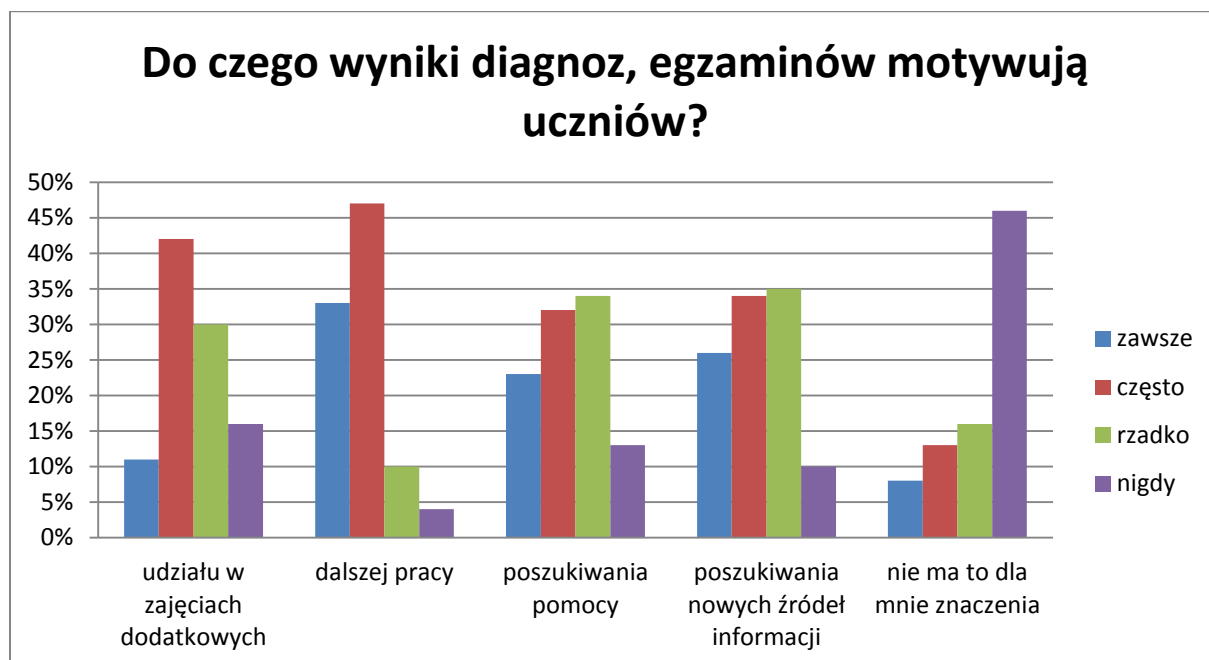


Prawie wszyscy uczniowie pisali diagnozę lub egzamin próbny – 99%. 1% tj. 1 uczeń nie pisał diagnozy czy egzaminu próbnego.

9. Czy wyniki testów diagnozujących, egzaminów próbnych motywują Cię do:

	zawsze	często	rzadko	nigdy
udziału w zajęciach dodatkowych	10	39	28	15
dalszej pracy	31	44	9	4
poszukiwania pomocy	21	30	32	12
poszukiwania nowych źródeł informacji	24	32	33	9
nie ma to dla mnie znaczenia	7	12	15	43
Inne (wpisz, jakie)				

	zawsze	często	rzadko	nigdy
udziału w zajęciach dodatkowych	11%	42%	30%	16%
dalszej pracy	33%	47%	10%	4%
poszukiwania pomocy	23%	32%	34%	13%
poszukiwania nowych źródeł informacji	26%	34%	35%	10%
nie ma to dla mnie znaczenia	8%	13%	16%	46%
Inne (wpisz, jakie)				



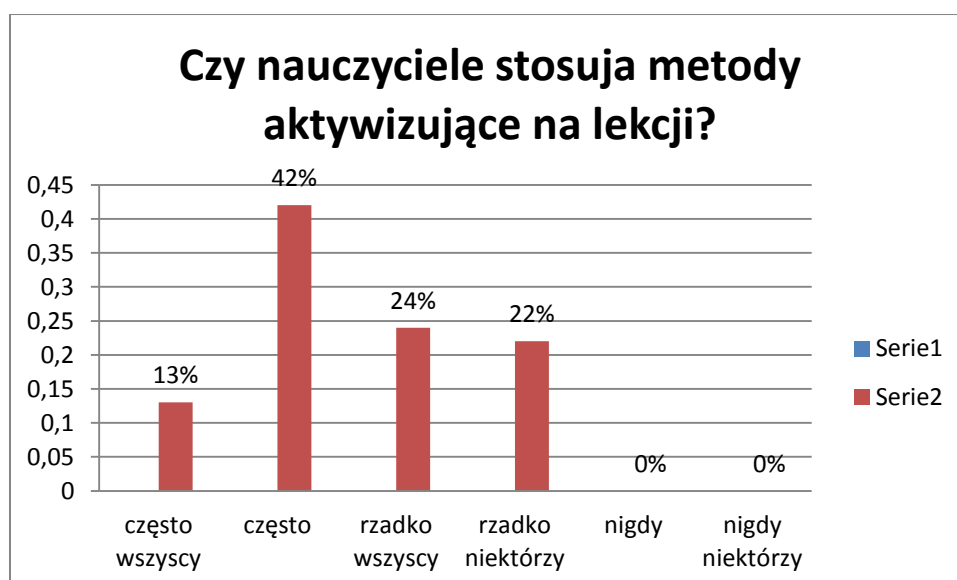
Wyniki diagnoz i egzaminów końcowych często motywuje uczniów do dalszej pracy – 47%, zaś do udziału w zajęciach dodatkowych 42%, dla 35% jest poszukiwaniem nowych źródeł

informacji, rzadko do poszukiwania pomocy dla 34%, zaś często do poszukiwania pomocy 32%. Dla blisko połowy uczniów – 46% nie ma to znaczenia.

10. Czy nauczyciele stosują metody aktywizujące na lekcji?

często wszyscy	często niektórzy	rzadko wszyscy	rzadko niektórzy	nigdy wszyscy	nigdy niektórzy
12	39	22	20	0	0

często wszyscy	często niektórzy	rzadko wszyscy	rzadko niektórzy	nigdy wszyscy	nigdy niektórzy
13%	42%	24%	22%	0%	0%

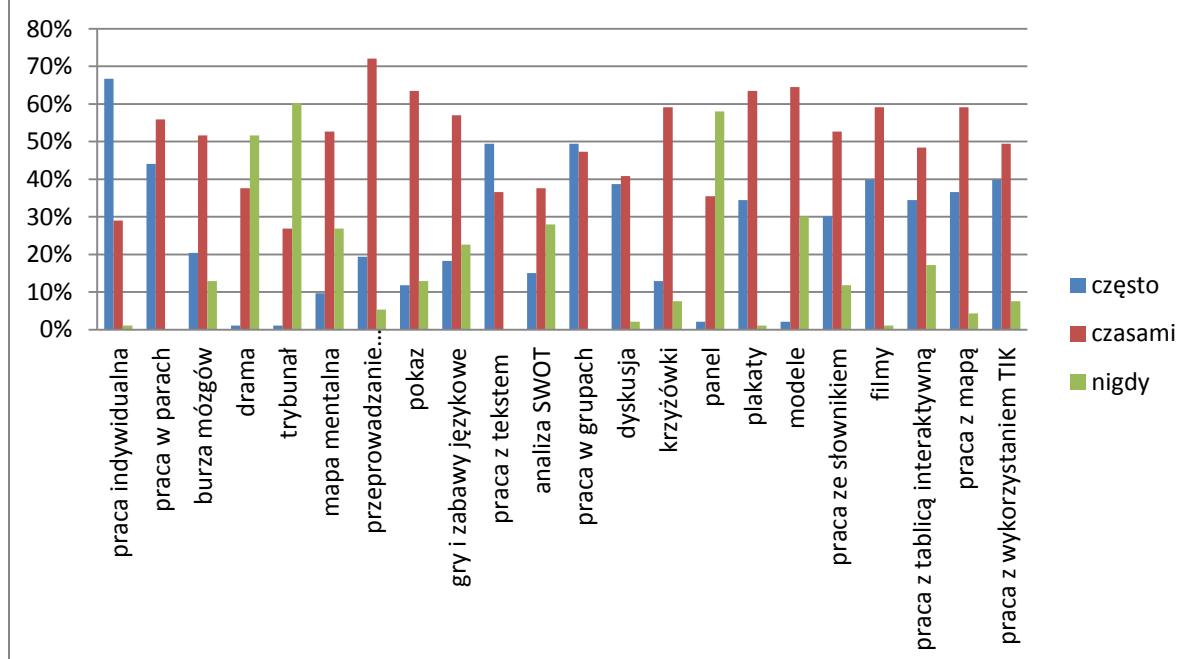


Niektórzy nauczyciele często stosują metody aktywizujące na swoich lekcjach – 42%, rzadko wszyscy nauczyciele – 24%, rzadko niektórzy 22%. 13% -często i wszyscy nauczyciele. Nie ma takiego nauczyciela, który nie stosowałby na lekcji metod aktywizujących.

11. Zaznacz metody aktywizujące, którymi pracowałeś na lekcjach.

	często	czasami	nigdy	brak	razem	często	czasami	nigdy	brak
praca indywidualna	62	27	1	3	93	67%	29%	1%	3%
praca w parach	41	52		0	93	44%	56%	0%	0%
burza mózgów	19	48	12	14	93	20%	52%	13%	15%
drama	1	35	48	9	93	1%	38%	52%	10%
trybunał	1	25	56	11	93	1%	27%	60%	12%
mapa mentalna	9	49	25	10	93	10%	53%	27%	11%
przeprowadzanie doświadczeń	18	67	5	3	93	19%	72%	5%	3%
pokaz	11	59	12	11	93	12%	63%	13%	12%
gry i zabawy językowe	17	53	21	2	93	18%	57%	23%	2%
praca z tekstem	46	34		13	93	49%	37%	0%	14%
analiza SWOT	14	35	26	18	93	15%	38%	28%	19%
praca w grupach	46	44		3	93	49%	47%	0%	3%
dyskusja	36	38	2	17	93	39%	41%	2%	18%
krzyżówki	12	55	7	19	93	13%	59%	8%	20%
panel	2	33	54	4	93	2%	35%	58%	4%
plakaty	32	59	1	1	93	34%	63%	1%	1%
modele	2	60	28	3	93	2%	65%	30%	3%
praca ze słownikiem	28	49	11	5	93	30%	53%	12%	5%
filmy	37	55	1	0	93	40%	59%	1%	0%
praca z tablicą interaktywną	32	45	16	0	93	34%	48%	17%	0%
praca z mapą	34	55	4	0	93	37%	59%	4%	0%
praca z wykorzystaniem TIK	37	46	7	3	93	40%	49%	8%	3%

Metody aktywizujące, którymi uczniowie pracowali na lekcjach



Metodą aktywizującą, którą uczniowie często pracowali na lekcjach jest praca indywidualna – 67%, często również praca w grupach- 49% i praca w parach – 44%, czasami przeprowadzanie doświadczeń – 72%, pokaz i modele – 63%, praca z mapą, krzyżówki i filmy – 59 %, natomiast najwięcej uczniów nigdy nie pracowało taką metodą jak „trybunał” – 60% i „panel”- 58%.

2. Podsumowanie wyników ankiety dla uczniów.

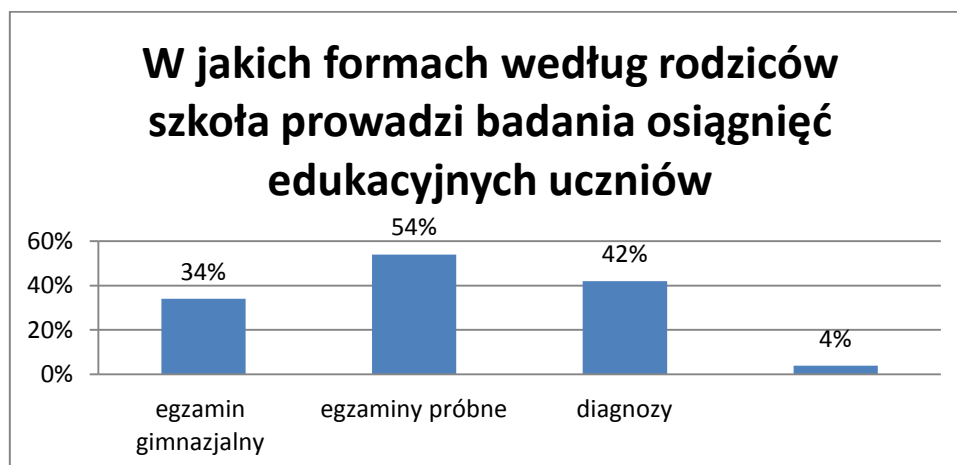
Wyniki ankiety wskazują, że nauczyciele udostępniają prace pisemne do wglądu uczniom, przeprowadzają analizę zadań i udzielają informacji zwrotnej. Udzielane informacje zwrotne nie zawsze są zrozumiałe dla uczniów. Ponad połowa nauczycieli wskazuje uczniom, jak mogą osiągnąć lepsze wyniki nauczania. Uczniowie w większości uważają, że są oceniani sprawiedliwie i otrzymują informację o swoich brakach i zdobytych umiejętnościach. Część nauczycieli zawsze motywuje uczniów do pracy, pozostali czynią to tylko czasami. Wyniki testów diagnozujących, egzaminów dla dużej grupy uczniów nie stanowią motywacji do dalszej pracy. Nauczyciele często stosują w pracy na lekcjach bardzo różne metody aktywne.

3. Prezentacja wyników ankiety dla rodziców.

Ankietowanych było 49 rodziców.

1. W jakich znanych Państwu formach szkoła prowadzi badania osiągnięć edukacyjnych uczniów?

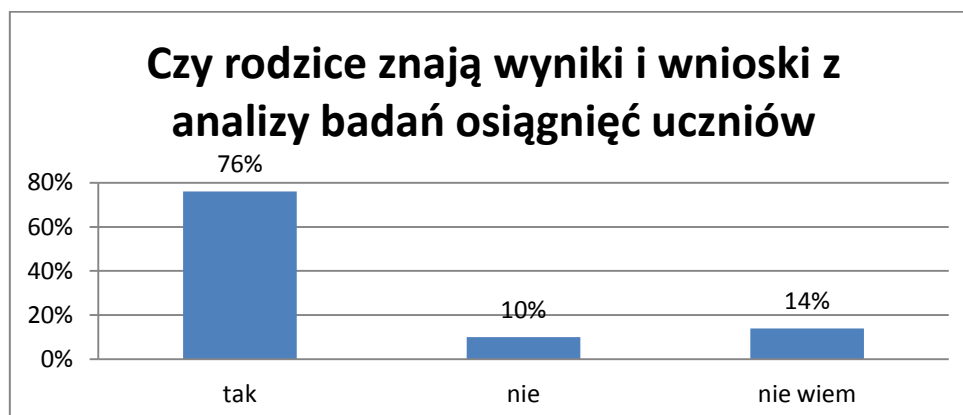
egzamin gimnazjalny	17	34%
egzaminy próbne	27	54%
diagnozy	21	42%
	2	4%



Więcej niż połowa rodziców twierdzi, że szkoła prowadzi badania osiągnięć edukacyjnych uczniów w zakresie egzaminów próbnych – 54%, diagnozy – 42%, egzaminów gimnazjalnych – 34%, nie podało odpowiedzi – 4%.

2. Czy znają Państwo osiągnięte wyniki i wnioski wynikające z analiz przeprowadzanych badań?

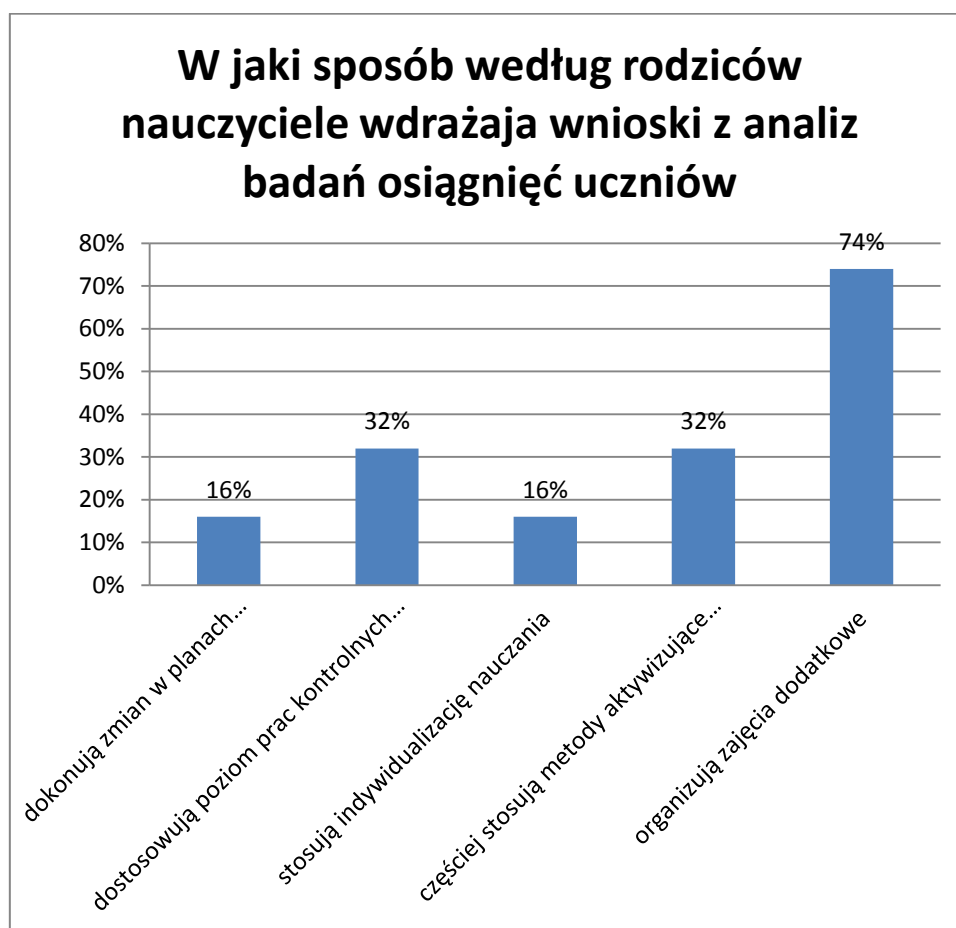
Tak	38	76%
nie	5	10%
nie wiem	7	14%



Większość rodziców stwierdziła, że zna wyniki i wnioski z analizy badań osiągnięć uczniów – 76%. 14% podało, że nie wie. Natomiast 10% nie zna wyników i wniosków z analizy badań osiągnięć swoich dzieci.

3. W jaki sposób, Państwa zdaniem nauczyciele wdrażają wnioski z analiz?

dokonyują zmian w planach dydaktycznych	8	16%
dostosowują poziom prac kontrolnych do potrzeb edukacyjnych uczniów	16	32%
stosują indywidualizację nauczania	8	16%
częściej stosują metody aktywizujące uczniów podczas zajęć	16	32%
organizują zajęcia dodatkowe	37	74%



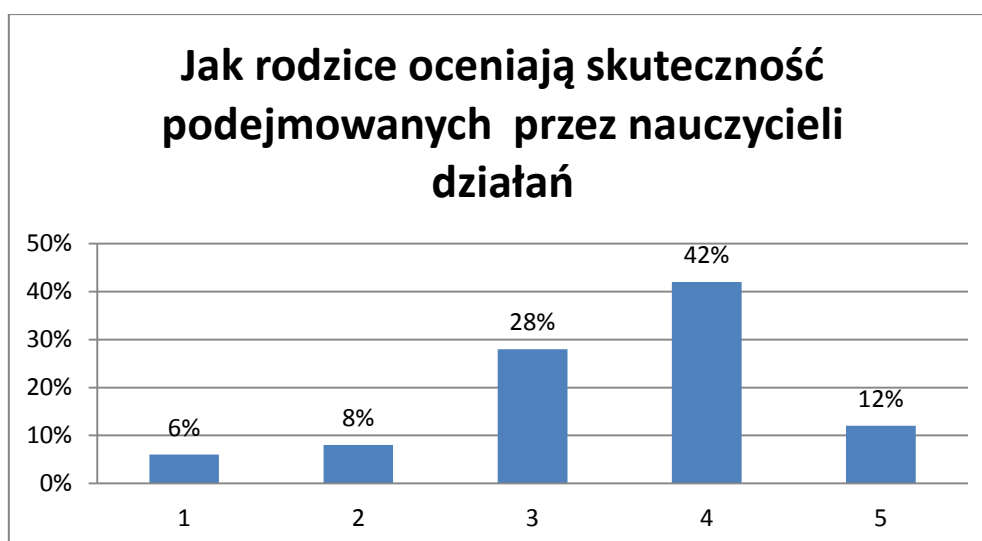
Większość rodziców uważa, że nauczyciele wdrażają wnioski z analiz badań i osiągnięć uczniów, organizując zajęcia dodatkowe – 74%. 32% rodziców uważa, że nauczyciele stosują podczas zajęć metody aktywizujące, tyle samo tj. 32% rodziców podaje, że nauczyciele dostosowują poziom prac kontrolnych do potrzeb edukacyjnych uczniów. Po 16% rodziców

uznaje, że nauczyciele dokonują zmian w planach dydaktycznych oraz stosują indywidualizację nauczania.

4. Jak oceniacie Państwo skuteczność podejmowanych przez nauczycieli działań?

(Proszę ocenić w skali od 1 do 5)

skala	ilość	%
1	3	6%
2	4	8%
3	14	28%
4	21	42%
5	6	12%

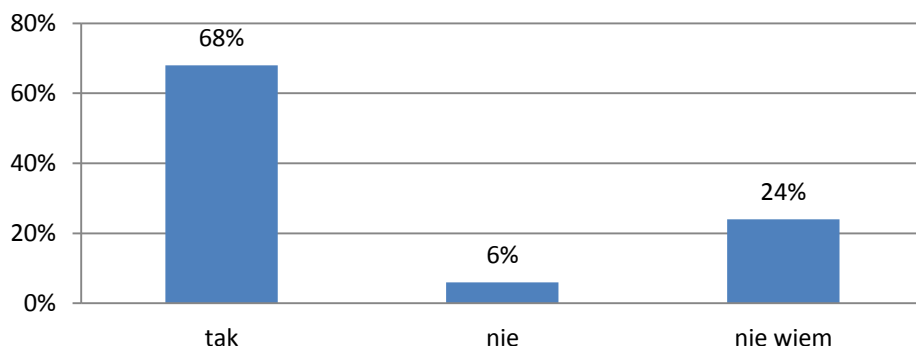


Najwięcej rodziców - 42% uznało skuteczność działań podejmowanych przez nauczycieli w skali 4, w skali 3 – 28%, w skali 5 – 12%, w skali 2 – 8%, najmniej, bo w skali 1 – 6% rodziców.

5. Czy Państwa zdaniem prowadzone w szkole badania diagnozujące, dają dzieciom informacje o ich mocnych i słabych stronach?

tak	34	68%
nie	3	6%
nie wiem	12	24%

Czy według rodziców prowadzone badania dają uczniom informację o ich mocnych i słabych stronach

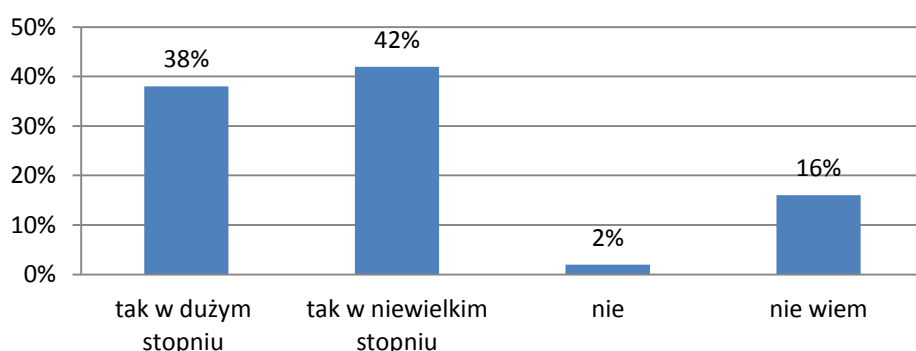


Najwięcej rodziców – 68% stwierdziło, że prowadzone badania dają uczniom informację o ich mocnych i słabych stronach, 24% rodziców tego nie wie, zaś niewielu rodziców – 6%, uznało, że prowadzone badania nie dają uczniom informacji o ich mocnych i słabych stronach.

6. Czy uzyskane informacje o słabych i mocnych stronach mobilizują uczniów do pracy nad sobą i osiągnięcia lepszych wyników?

tak w dużym stopniu	19	38%
tak w niewielkim stopniu	21	42%
nie	1	2%
nie wiem	8	16%

Czy uzyskane informacje o mocnych i słabych stronach mobilizują uczniów do osiągnięcia lepszych wyników



4. Podsumowanie ankiety dla rodziców.

42% rodziców stwierdziło, że informacje o mocnych i słabych stronach mobilizują ich dzieci do osiągnięcia lepszych wyników w niewielkim stopniu. 38% rodziców uznało, że w dużym stopniu informacje o mocnych i słabych stronach mobilizują uczniów do osiągnięcia lepszych wyników. 16% rodziców tego nie wie, zaś tylko 2% uważa, że informacje o mocnych i słabych stronach nie mobilizują ich dzieci do osiągnięcia lepszych wyników.

Tylko 76% rodziców zna wyniki diagnoz i egzaminów próbnych swoich dzieci. Według rodziców najczęstszym działaniem mającym na celu poprawę wyników jest organizowanie zajęć dodatkowych. Ponad 50% rodziców ocenia, że podejmowane przez nauczycieli działania są skuteczne. Większość ankietowanych stwierdza, że prowadzone badania dają uczniom informację o ich słabych i mocnych stronach, 38% rodziców uważa, że informacje te mobilizują uczniów w dużym stopniu, 42% w niewielkim.

5. Analiza wyników ankiet przeprowadzonych wśród nauczycieli.

Ankiety wypełniło 13 nauczycieli.

1. Czy w Państwa szkole analizuje się wyniki egzaminów zewnętrznych?

tak	nie	nie wiem
13		

2. W jaki sposób analizują Państwo wyniki egzaminów zewnętrznych?

Nauczyciele udzielili następujących odpowiedzi:

- Nauczyciele poszczególnych przedmiotów analizują wyniki, wyciągają wnioski
- Określam mocne i słabe strony, opracowuję wnioski do zagadnień, które najslabiej wypadły.
- Zadania analizowane są w zespołach przedmiotowych i formułowane są wnioski do dalszej pracy.
- Badam stopień realizacji poszczególnych zadań.
- Analizujemy mocne i słabe strony. wnioski do dalszej pracy.
- Porównanie do powiatu, województwa, kraju.
- Sprawdzam, w jaki sposób uczniowie udzielali odpowiedzi na poszczególne pytania.
- Porównujemy wyniki klas, uczniów.

- Analizujemy rozwiązywalność poszczególnych zadań z każdego przedmiotu, wyciągamy wnioski do dalszej pracy.
- Sprawdzam stopień rozwiązania poszczególnych zadań.
- Poprzez badanie stopnia realizacji poszczególnych zadań.
- Analiza zadań, które wypadły najslabiej.(2x).

1 osoba nie udzieliła odpowiedzi na to pytanie.

3. Czy znają Państwo wnioski z analizy egzaminów zewnętrznych z poprzedniego roku szkolnego?

tak, otrzymałem pełną informację	13
tak, mam informację w zakresie, który mnie bezpośrednio dotyczy	
tak, ale mam za mało informacji na ten temat	
nie znam	

4. W jaki sposób w szkole wdraża się wnioski z analizy egzaminów? (można zaznaczyć więcej niż jedną odpowiedź)

Dokonuje się analizy i ewentualnej selekcji treści programów nauczania –	5
Dokonuje się analizy i ewentualnej selekcji treści podręczników	1
Dobiera się inne metody i formy pracy	11
Organizuje się dodatkowe zajęcia	10
Podczas lekcji zwraca się szczególną uwagę na umiejętności, które wypadły najslabiej	13
Stosuje się indywidualizację nauczania	11

5. Czy Państwa zdaniem wdrażane wnioski z analiz egzaminów zewnętrznych przyczyniają się do wzrostu efektów kształcenia?

tak w dużym stopniu	tak w niewielkim stopniu	nie	nie wiem
6	6	1	

6. Czy monitorują Państwo postępy i osiągnięcia uczniów?

tak - systematycznie	tak - w zależności od potrzeb	nie
10	3	

7. Proszę o podanie przykładów analiz postępów i osiągnięć uczniów.

Nauczyciele udzielili następujących odpowiedzi:

- Diagnozy śródroczne i roczne z przedmiotów.
- Porównanie wyników śródrocznych i rocznych.
- Analiza próbnego egzaminu gimnazjalnego klas 3.
- Testy diagnostyczne osiągnięć po klasie 1 i 2.
- Kartkówki i sprawdziany w trakcie nauki.
- Porównuję oceny z poszczególnych testów.
- Porównanie roczników, klas.
- Porównanie wyników z I i II semestru, porównanie wyników równoległych klas.
- Porównanie wyników diagnoz wstępnych, sprawdzianów i diagnoz na koniec roku, prac dodatkowych.
- Porównuję oceny z poszczególnych prac pisemnych.
- Projekty, prezentacje, konkursy, test sprawności fizycznej, osiągnięcia uczniów na szczeblu powiatu i rejonu oraz województwa.

Jedna osoba nie udzieliła odpowiedzi.

8. Jakie metody sprzyjające uczeniu się stosują Państwo w pracy z uczniami?

Nauczyciele stosują następujące metody aktywizujące: doświadczenia, mapa myśli, odwrócona lekcja, prezentacje, projekty., łańcuch skojarzeń, parafraza, burza mózgów, drama .metaplan, , drama, diagram, praca w grupach, praca indywidualna, praca w parach, zadania interaktywne, e- podręczniki, praca w grupach, indywidualna praca z uczniem, burza mózgów, praca z mapą, praca z ikonografią, praca z tekstem, praca z taśmą chronologiczną, krzyżówki, praca ze słownikiem, badania doświadczalne, indywidualizacja, praca w grupach.

2 osoby nie udzieliły odpowiedzi na to pytanie.

9. Osiągnięcia jakich uczniów Państwo monitorują?

wszystkich uczniów	koncentruję się na uczniach zdolnych	koncentruję się na uczniach z problemami
13		

10. Czy w ciągu etapu edukacyjnego szkoła monitoruje prowadzone działania na rzecz poprawy efektów kształcenia?

tak	nie	nie wiem
13		

11. W jaki sposób prowadzone jest monitorowanie działań?

Monitorowanie działań prowadzone jest następującymi metodami: ankiety, obserwacja lekcji, analiza dokumentacji, diagnozy, porównywanie wyników poszczególnych roczników, porównywanie przedmiotów, diagnozy na wstępie, na I i II półroczu ,prowadzone działania obejmują diagnozy wiadomości i umiejętności.

5 osób nie udzieliło odpowiedzi.

12. Czy wykorzystują Państwo informację o losach absolwentów do doskonalenia procesu nauczania bądź wychowania?

nie, nigdy	tak, ale sporadycznie	tak, od czasu do czasu	tak, często
	3	7	3

13. Czy podejmują Państwo współpracę z absolwentami?

nie, nigdy	tak, ale sporadycznie	tak, od czasu do czasu	tak, regularnie
3	5	3	2

14. Jeśli w poprzednim pytaniu wybrano odpowiedź TAK, proszę opisać na czym ona polega?

Odpowiedzi nauczycieli:

- Udział w turniejach sportowych i zawodach strażackich, spotkania uczniów klas z absolwentami, którzy prezentują swoją ścieżkę kariery.
- Spotkania z absolwentem w celu zapoznania uczniów z jego doświadczeniami w następnych etapach edukacyjnych.
- Jakie zadania wykonywane w gimnazjum najlepiej im pomagają obecnie, czy wycieczki z gimnazjum pomagają im.
- Np . zaprosiłam na lekcje , aby opowiedzieli o swoich sukcesach w życiu dorosłym.

- Uczniowie często odwiedzają szkołę, przeprowadzamy rozmowy na temat ich osiągnięć, doświadczeń, przemyśleń.
- Spotkania z absolwentami, którzy dzielą się swoimi doświadczeniami w następnych etapach edukacji.

6. Zbiorcza analiza zapisów w protokołach Rady Pedagogicznej, zespołów przedmiotowych oraz zapisów w dziennikach lekcyjnych.

Analiza dokumentów potwierdza informacje uzyskane poprzez ankiety skierowane do nauczycieli, rodziców i uczniów. Analiza dzienników lekcyjnych, wybranych losowo potwierdziła, że nasza szkoła analizuje wyniki egzaminu gimnazjalnego oraz innych badań zewnętrznych i wewnętrznych o czym świadczą zapisy w tematach lekcji. Informacje o wynikach i wnioski z analizy prezentowane są rodzicom- świadczą o tym zapisy w dziennikach problematyki spotkań z rodzicami. Odpowiednie informacje umieszczone są również w protokołach Rady Pedagogicznej i zespołów przedmiotowych.

IV. REZULTATY EWALUACJI WEWNĘTRZNEJ I WNIOSKI DO DALSZEJ PRACY

1. Sformułowanie odpowiedzi na pytania kluczowe.

W zespołach przedmiotowych opracowuje się analizę wyników, która jest przedstawiana na posiedzeniach rady. Dokonuje się analizy treści programowej i treści podręcznika. Dobiera się inne metody i formy pracy, organizuje się dodatkowe zajęcia. Podczas lekcji zwraca się szczególną uwagę na umiejętności, które wypadły najsłabiej. Stosuje się indywidualizację nauczania. Podejmowane przez nauczycieli działania wynikające z monitorowania oraz analizowania osiągnięć gimnazjalistów przyczyniają się do osiągania sukcesów edukacyjnych uczniów w różnych dziedzinach, ale w niewielkim stopniu przekładają się na wzrost efektów kształcenia. Bieżące monitorowanie działań prowadzone jest poprzez:

- kontrolę dokumentacji nauczycieli – plany pracy,
- obserwację zajęć,
- rozmowy z nauczycielami, rodzicami, uczniami,
- analizę efektów pracy zespołów nauczycieli (zespół wychowawczy, zespoły przedmiotowe, problemowe),
- badanie kompetencji umiejętności uczniów na koniec roku,
- obserwacja zachowań uczniów,

- analizowanie frekwencji uczniów na zajęciach lekcyjnych i pozalekcyjnych,
- rozmowy podczas spotkań z Samorządem Szkolnym, Radą Rodziców.

W szkole prowadzone są diagnozy śródroczne, roczne z różnych przedmiotów we wszystkich oddziałach oraz egzaminy próbne. Prezentowane przez nauczycieli informacje zwrotne do prac pisemnych i analizy badań dają uczniom możliwość poznania swoich mocnych i słabych stron.

Losy absolwentów w większości są znane nauczycielom, informacje o osiągnięciach byłych uczniów są wykorzystywane w pracy dydaktyczno – wychowawczej. Niekiedy absolwenci są zapraszani i prezentują swoją ścieżkę rozwoju, współpracują przy organizowaniu imprez edukacyjnych.

2. Wnioski i rekomendacje, które należy uwzględnić w planowaniu działań oraz dalszych kierunków rozwoju szkoły.

WNIOSKI

- 1) W szkole prowadzone są różnorodne badania wewnętrzne, co potwierdzają wszyscy objęci badaniem.
- 2) W szkole wykorzystuje się wiele metod służących do analizy wyników egzaminów gimnazjalnych oraz innych badań, co pozwala na kompleksowe przedstawienie sytuacji i wyciąganie konkretnych wniosków.
- 3) W proces analizy egzaminów gimnazjalnych oraz innych badań zewnętrznych i wewnętrznych zaangażowana jest większość nauczycieli.
- 4) Analiza wyników egzaminu gimnazjalnego oraz innych badań zewnętrznych i wewnętrznych zawiera wnioski do dalszej pracy, wdrażane za pomocą różnych metod.
- 5) Szkoła, organizując procesy edukacyjne, uwzględnia wnioski z egzaminu gimnazjalnego oraz innych badań zewnętrznych i wewnętrznych.
- 6) W szkole analizowane są losy absolwentów.

REKOMENDACJE

- 1) W dalszym ciągu kontynuować prowadzenie badań wewnętrznych i zewnętrznych w szkole, z wykorzystaniem zróżnicowanych metod ich analizy, przy zaangażowaniu wszystkich nauczycieli.
- 2) Zwiększyć świadomość nauczycieli w zakresie rodzajów prowadzonych badań, ich znaczenia dla pracy szkoły, sposobów prezentowania wyników.
- 3) Zmotywować uczniów do osiągania lepszych wyników, które przeniosą się na wynik egzaminu gimnazjalnego oraz przyszły wybór szkoły.
- 4) Należy kontynuować dotychczasowe działania odnoszące się do analizy wyników egzaminów gimnazjalnych i innych badań zewnętrznych i wewnętrznych.
- 5) Poszerzyć wiedzę uczniów na temat wykorzystania pozyskanych przez szkołę informacji o losach absolwentów.